



COSTA RICA
GOBIERNO DE LA REPÚBLICA

ACCIONES PARA FORTALECER SALUD Y NUTRICIÓN
EN POBLACIÓN ESCOLAR



Cobertura 90.9%

(no censados 40.665 según matrícula 2016)

Confiable 95%

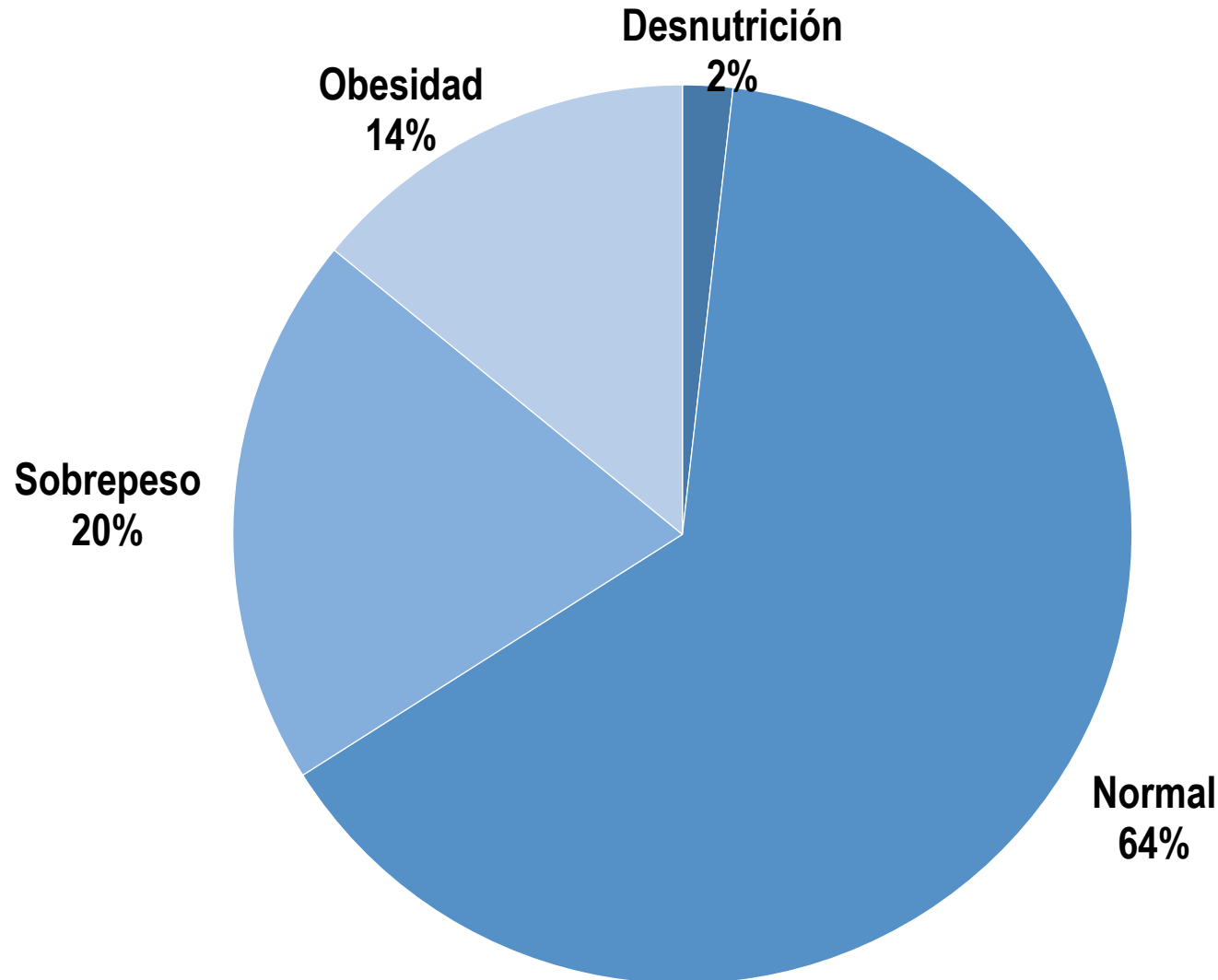
Escuelas 4.200

Públicas, semipúblicas y privadas

RESULTADOS



Estado Nutricional según IMC en población escolar de 6-12 años, Costa Rica. 2016.



Prevalencia a nivel nacional de sobrepeso y obesidad

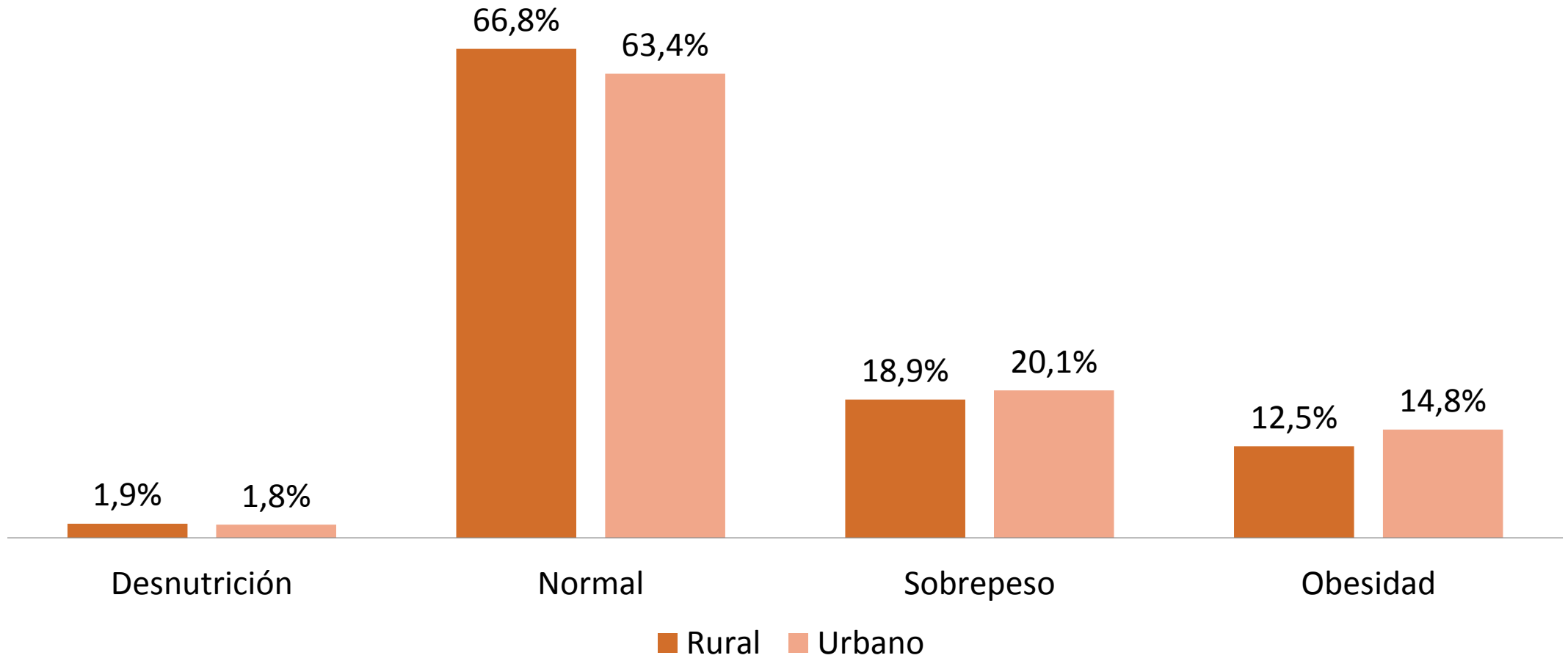
34%

(118.078 escolares)

n=347.379

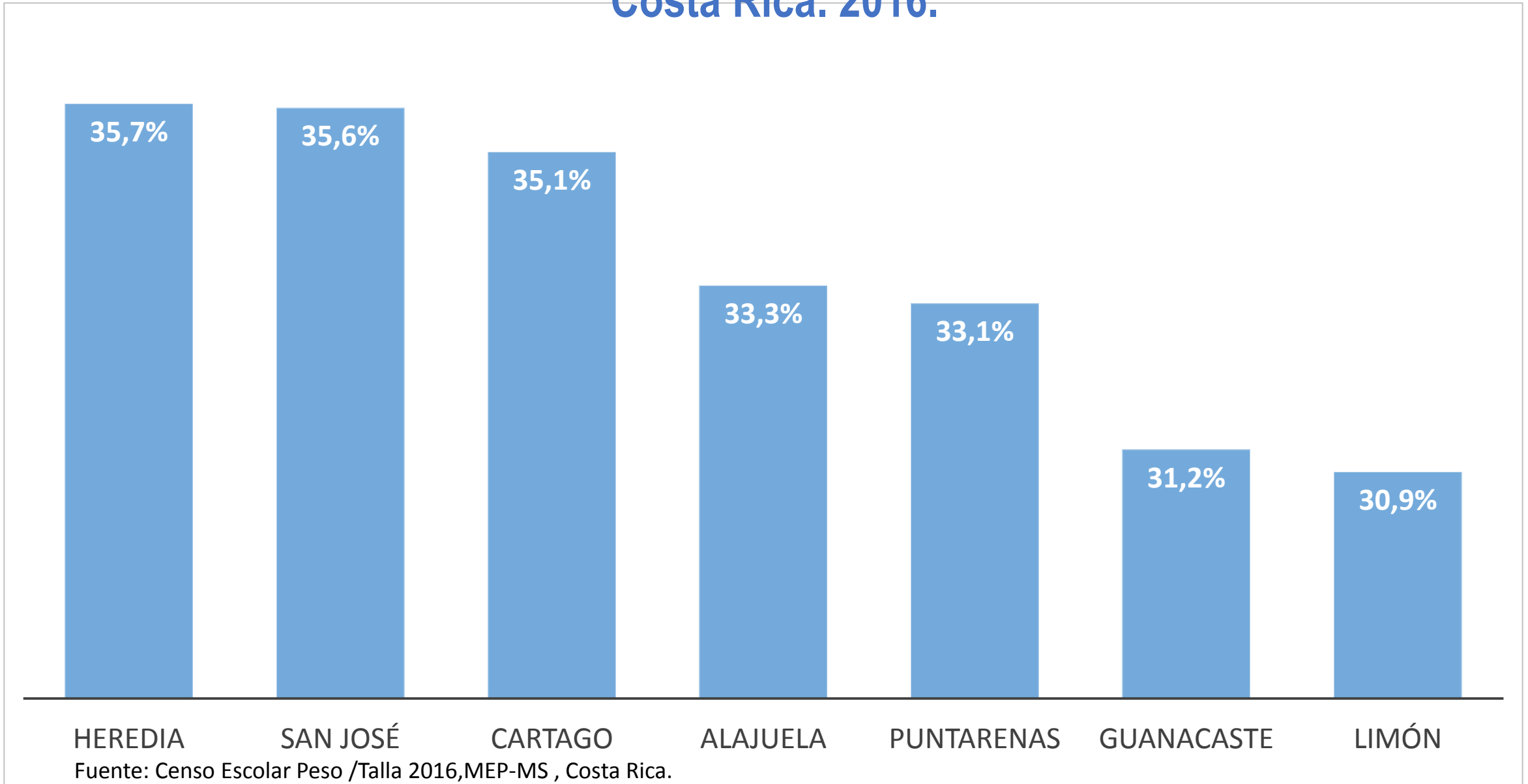
(H:178.417/ M: 168.962)

Estado Nutricional según IMC en población escolar de 6-12 años, Costa Rica. 2016.

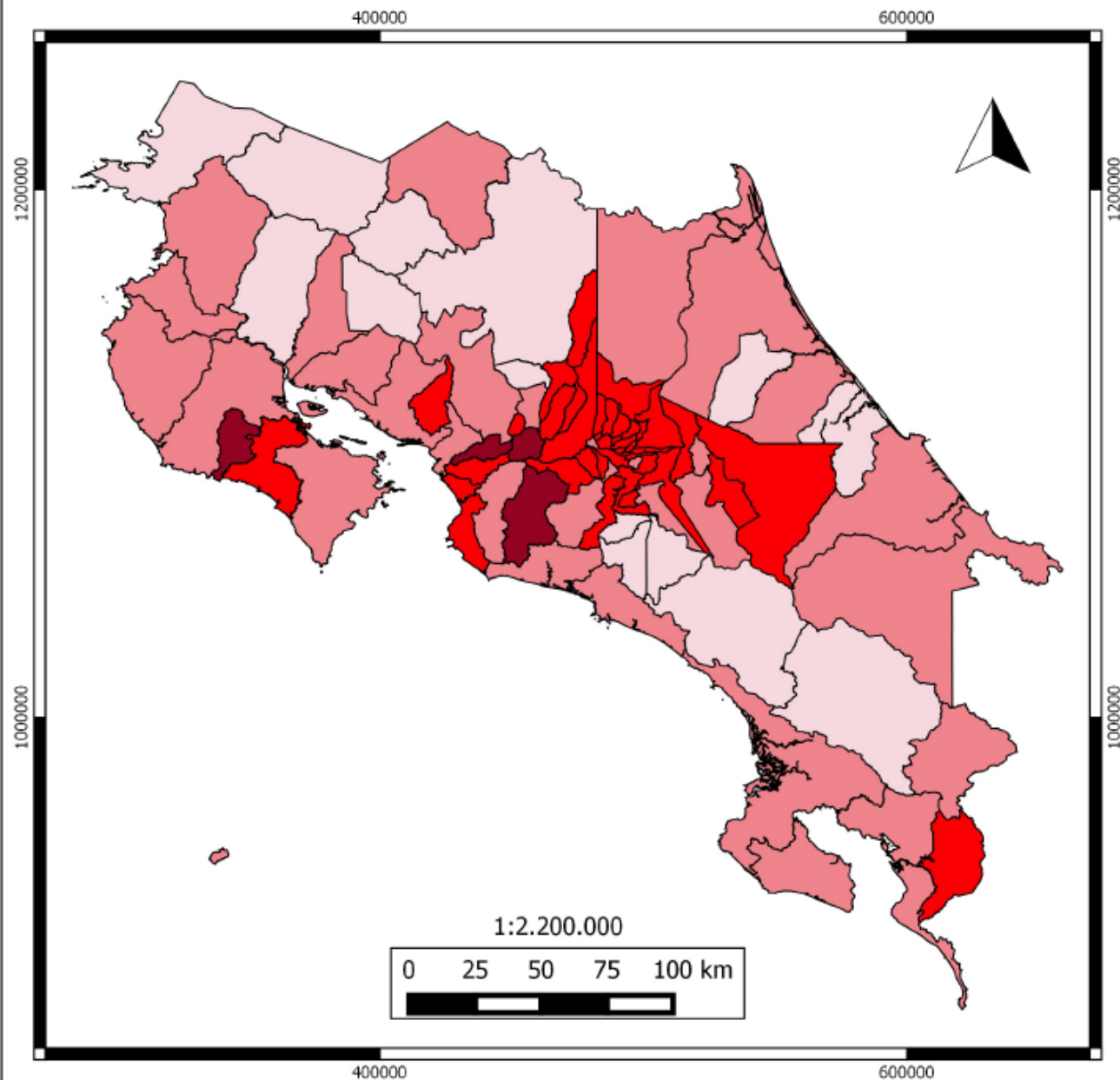


Fuente: Censo Escolar Peso /Talla 2016, Costa Rica.

Prevalencia de sobrepeso – obesidad población escolar de 6-12 años, Costa Rica. 2016.



PREVALENCIA DE SOBREPESO-OBESIDAD POR CANTON, CENSO ESCOLAR PESO/TALLA 2016



Simbología	
Porcentajes	
	24.0 - 29.9 SP
	30.0 - 34.9 OB 1
	35.0 - 39.9 OB 2
	40 y más OB 3

Fuente Cartográfica: Censo Escolar Peso/Talla 2016, Atlas Costa Rica 2014

Proyección: CRTM05
Datum: WGS84

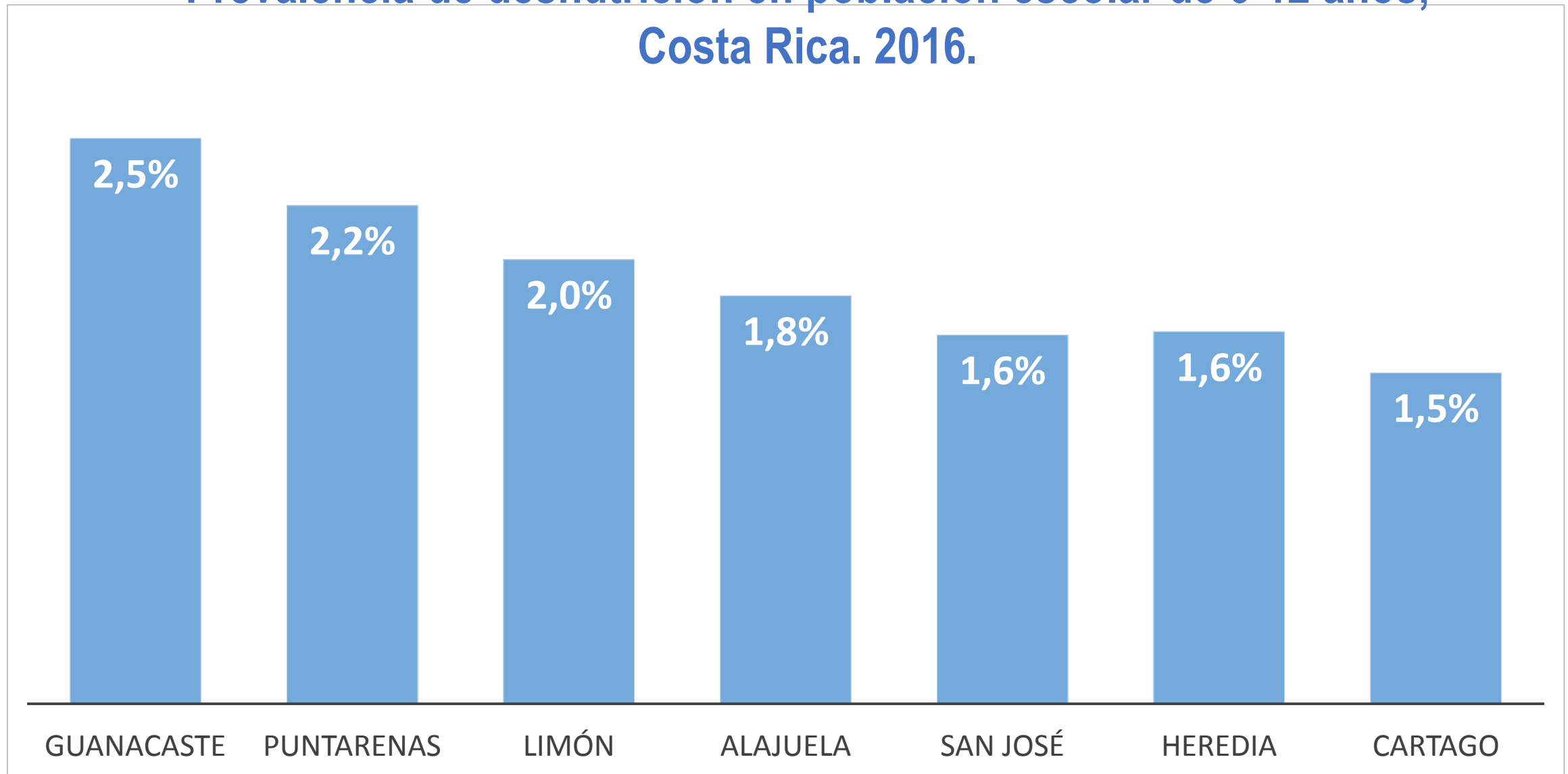
Elaborado por: Lic. Guillermo Torres Alvarado, DVS, MS.

Año: 2017



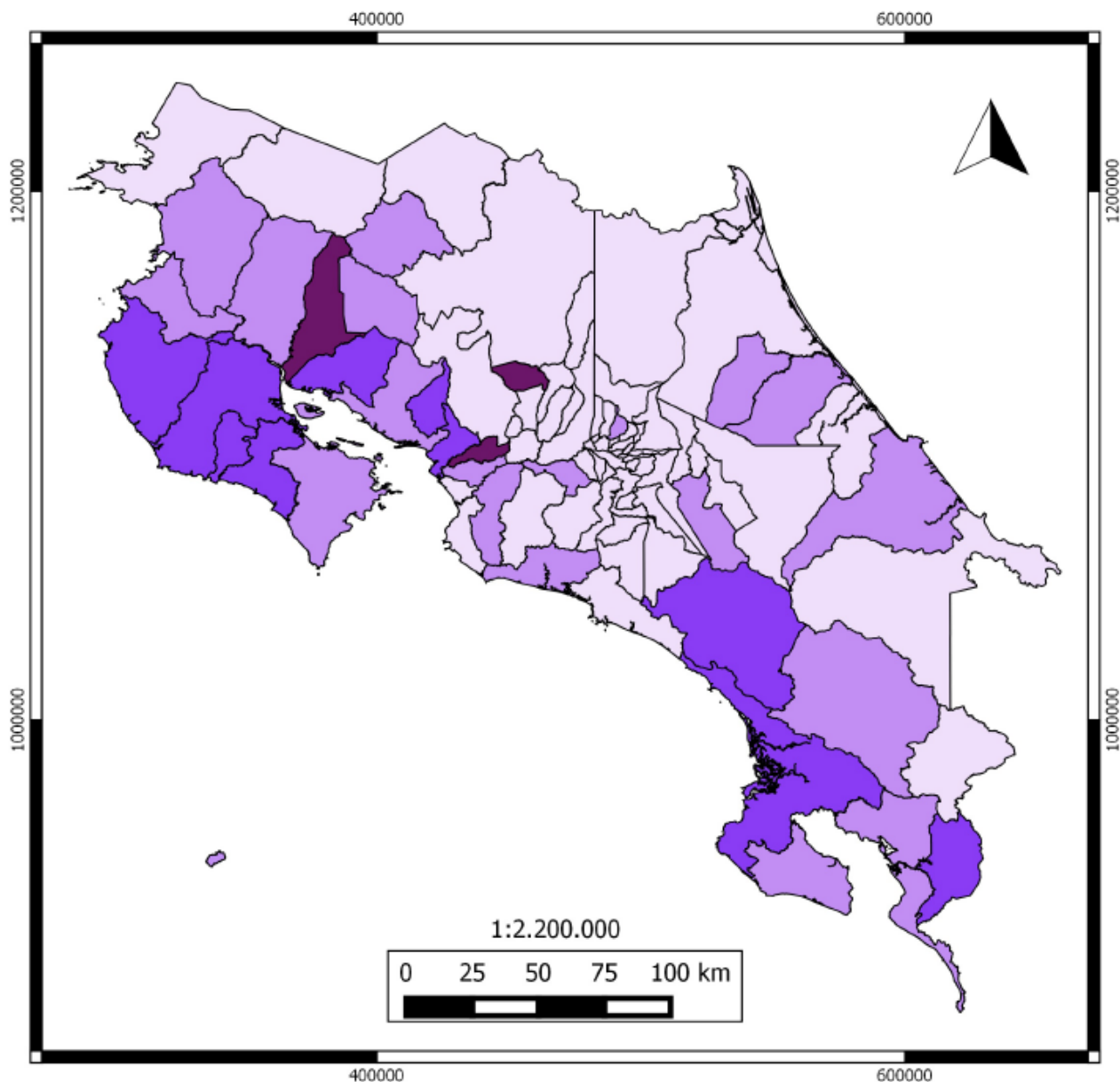
Cantón	Prevalencia
Atenas	40.8%
Puriscal	40,5%
San Mateo	40.4%
Hojancha	40.2%
Coronado	38.8%
Santo Domingo	38.7%
Mora	38.3%
San Isidro	38.3%
Barba	38.2%
San Pablo	38.1%
Tibás	37.9%
Palmares	37.7%
Moravia	37.4%
San José	37.4%

Prevalencia de desnutrición en población escolar de 6-12 años, Costa Rica. 2016.



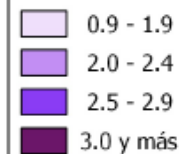
Fuente: Censo Escolar Peso /Talla 2016, Costa Rica.

PREVALENCIA DE DESNUTRICION POR CANTON, CENSO ESCOLAR PESO/TALLA 2016



Simbología

Porcentajes



Fuente Cartográfica: Censo Escolar Peso/Talla 2016,
Atlas Costa Rica 2014

Proyección: CRTM05
Datum: WGS84

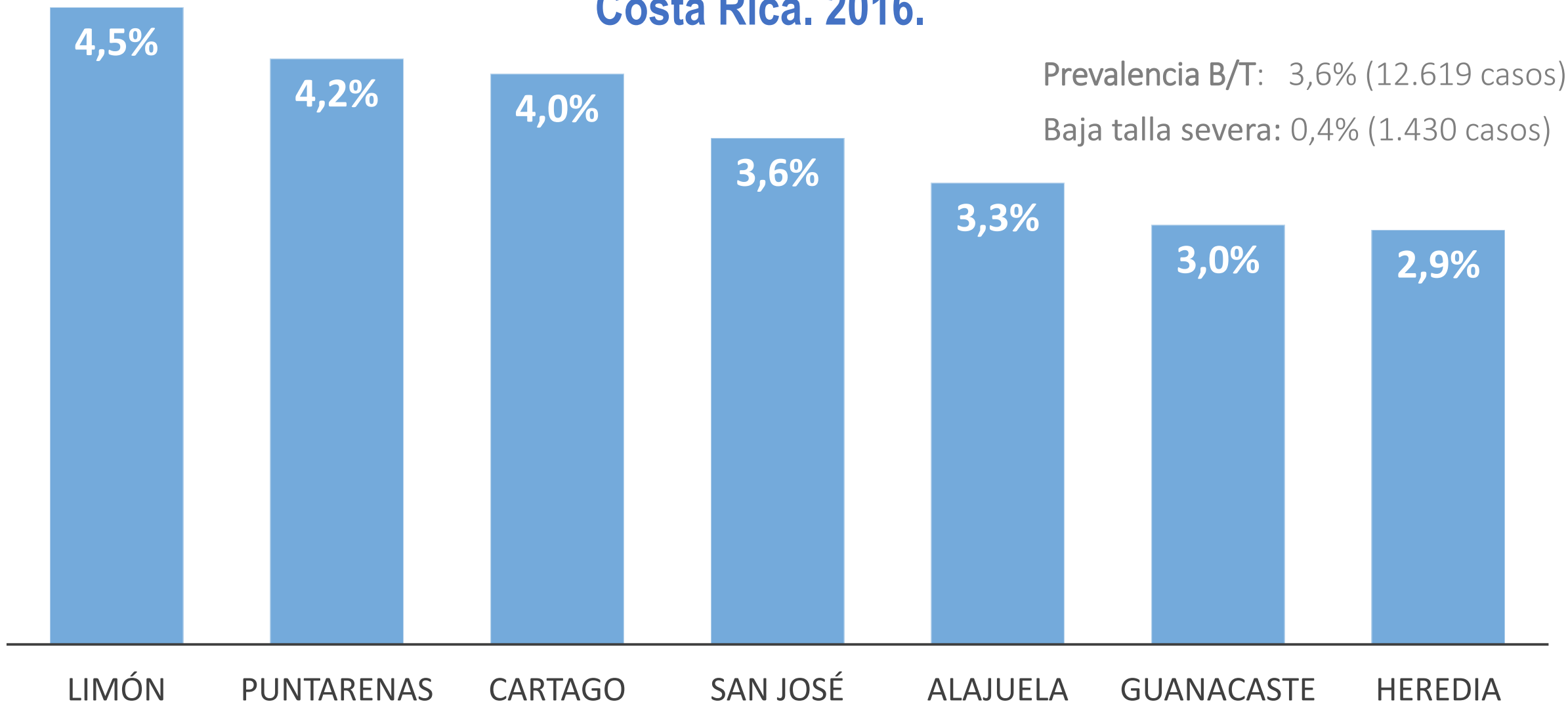
Elaborado por: Lic. Guillermo Torres Alvarado, DVS, MS.

Año: 2017



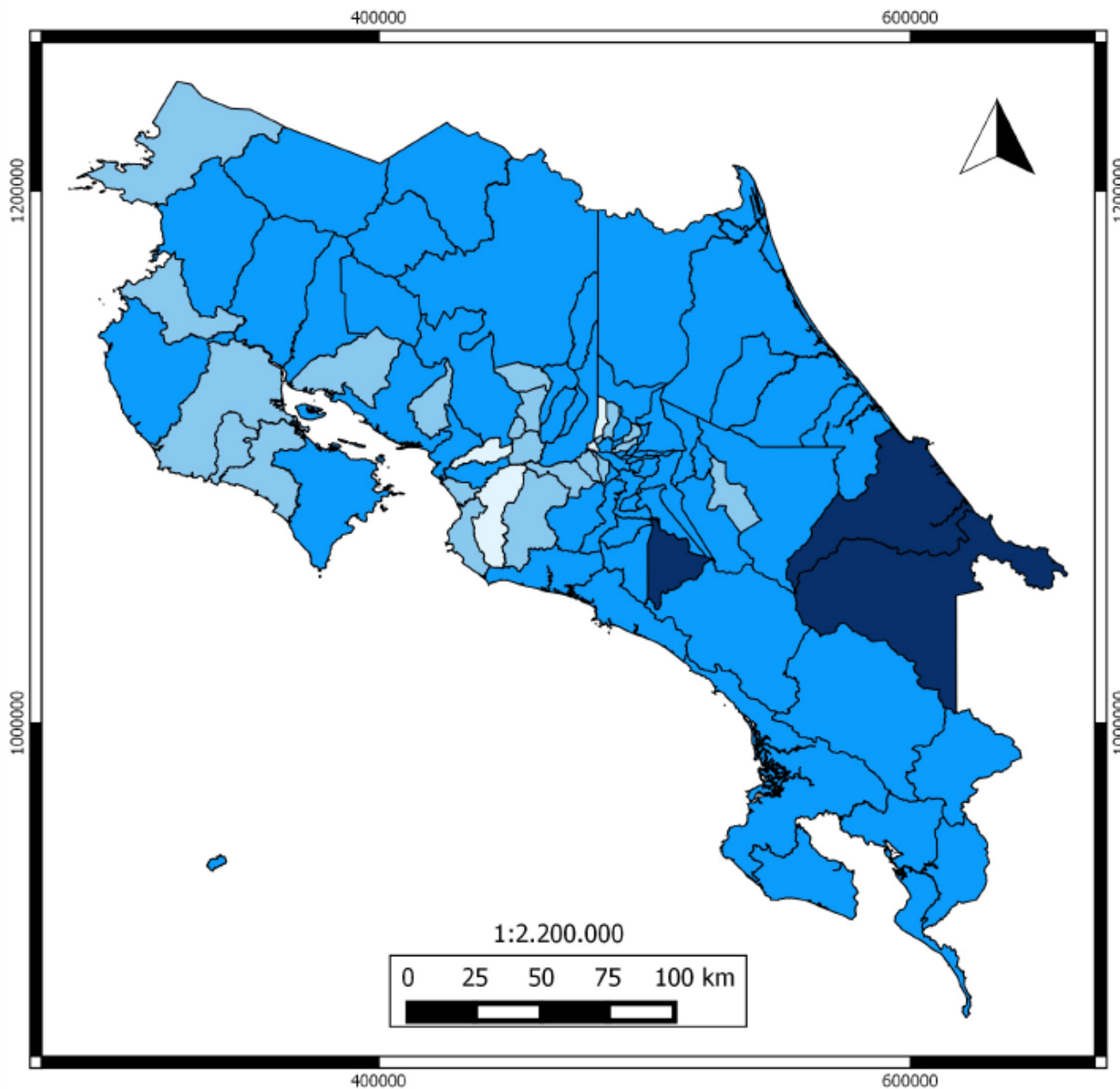
Cantón	Prevalencia
San Mateo	3.9%
Zarcero	3%
Cañas	3%
Osa	2.9%
Nicoya	2.9%
Santa Cruz	2.7%
Hojancha	2.7%
Esparza	2.6%
Abangares	2.6%
Pérez Zeledón	2.6%
Nandayure	2.5%
Montes de Oro	2.5%
Corredores	2.5%

Prevalencia de talla baja en población escolar de 6-12 años, Costa Rica. 2016.



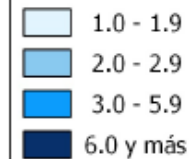
Fuente: Censo Escolar Peso /Talla 2016, Costa Rica.

PREVALENCIA DE BAJA TALLA POR CANTÓN, CENSO ESCOLAR PESO/TALLA 2016



Simbología

Porcentajes



Fuente Cartográfica: Censo Escolar Peso/Talla 2016,
Atlas Costa Rica 2014

Proyección: CRTM05
Datum: WGS84

Elaborado por: Lic. Guillermo Torres Alvarado, DVS, MS.

Año: 2017



Cantón	Prevalencia
Dota	7%
Talamanca*	6.4%
Limón*	6.3%
Matina*	6.3%
Coto Brus*	5.9%
Turrialba*	5.9%
El Guarco	5.3%
León Cortés	5.2%
Golfito*	5.1%
Alvarado	5%
Tarrazú	4.5%
Corredores*	4.5%
Buenos Aires*	4.5%
Los Chiles	4.4%

* Zona Indígena



ACCIONES

MINISTERIO DE SALUD



20
acciones

- Propuesta actualizada de etiquetado nutricional
- Fortificación de alimentos.
- Supervisión de sodas (decreto)
- Educación en estilos de vida saludable (campaña)
- Definición de metas nacionales para la reducción de sodio en alianza con CACIA
- Programa Ponele a la vida
- Proyecto Cuerpos en movimiento y 100% libres de humo de tabaco
- Proyecto Fomento de la educación para la salud en niños, adolescentes y adultos jóvenes de la Región Huetar Norte.
- Proyecto Porque quiero una vida sana, he decidido decir No al consumo de tabaco.
- Primer censo escolar peso-talla
- Desarrollo del módulo Encuesta Múltiple de Indicadores por Conglomerados para la valoración del estado nutricional en niños de 0 a 5 años.

MINISTERIO DE SALUD



20
acciones

- Sistema intersectorial de atención del niño y de la niña.
- Sistema de vigilancia y Nutrición escolar.
- Decreto de vigilancia de la salud (declaración obligatoria de la obesidad)
- Actualización de la norma de Centros de Acondicionamiento Físico.
- Redes cantonales de actividad física y salud.
- Guía para la inspección de sodas escolares.
- Reglamento de lactancia materna.
- Reglamento de creación y funcionamiento del Observatorio de la Salud.

DIRECCIÓN CEN - CINAI



8

acciones

- Evaluación del estado nutricional: 114.996 niños y niñas.
- Menús regionalizados saludables y adecuados según el grupo de edad.
- Comidas servidas: 35.810 menores de edad durante 220 días al año.
- Leche íntegra en polvo mensual: 80.241 menores de edad.
- Paquetes mensuales de alimentos a familias de menores de edad con desnutrición: 9.726 niños y niñas.
- Espacios de lactancia materna en CEN-CINAI: 117
- Educación nutricional a población menor de edad, padres de familias y comunidad.
- Fomento a la actividad física para niños y niñas y grupos familiares.

MINISTERIO DE EDUCACIÓN PÚBLICA



6

acciones

- Programas de escolares con alimentación: 732 mil beneficiados.
- Centros educativos con comedores escolares en todo el territorio nacional: 4.500
- Huertas escolares en mil centros educativos en todo el país.
- Programa Póngale a la vida entre el MEP – UCR.
- Actualización de menús regionales que se estandariza con patrones por edad.
- Incorporación del eje de estilos de vida saludables en los nuevos programas de estudio.

CAJA COSTARRICENSE SEGURO SOCIAL



5

acciones

- Protocolo de atención para la niñez.
- Programa de prevención de enfermedades crónicas. Contratación de 5 promotores de la salud, 14 nutricionistas y otros profesionales en salud,
- Políticas institucionales en suplementación de micronutrientes.
- Atención de salud y nutrición escolar.
- Educación a la población en estilos de vida saludables.

INSTITUTO COSTARRICENSE DEL DEPORTE



3

acciones

- Programa de Juegos Deportivos Estudiantes: en el año 2016 participaron 166.716 estudiantes.
- Día del Desafío: en el año 2016 participaron 36 mil estudiantes.
- Programa de actividad para la promoción de la actividad física: en el año 2016 participaron 40.680 estudiantes.

ACCIONES INTERSECTORIALES

**Programa Salud Escolar
(MS-MEP-CCSS)**

**Estrategia para mejorar
la implementación del
decreto de sodas
estudiantiles (MS-MEP)**

**Proyecto de
Fortalecimiento de la
Alimentación
Preescolar y Escolar
(MS-MEP-CEN-CINAI- MAG-CNP-
INDER-IMAS)**

**Sistema de información
nacional de seguridad
alimentaria y nutricional
(SINSAN)**

**Escuelas y CEN CINAI
Sostenibles
(MS-MEP-CEN-CINAI- MAG-CNP-
INDER-IMAS)**

**Acciones para fortalecer
promoción de la Salud
prevención y abordaje integral de
los problemas de malnutrición**

- ✓ Oficialización de Política de Alimentación y Nutrición 2017 – 2030
- ✓ Desarrollo y oficialización Plan de Alimentación y Nutrición 2017- 2030
- ✓ Estrategia Nacional de abordaje integral (prevención, reducción y control) de la malnutrición infantil.
- ✓ Fortalecimiento y capacitación de comisiones de salud y nutrición escolar
- ✓ Desarrollo de planes cantonales en promoción de la salud y prevención y abordaje integral de los problemas de malnutrición. (Comisiones de Salud y Nutrición Escolar y Comités Cantonales de Deporte y Redes Cantonales de Actividad Física y Salud)
- ✓ Dirección Política en redefinición equitativa del presupuesto del ICODER.
- ✓ Creación Dirección de Nutrición y Deporte en el Ministerio de Salud.
- ✓ Desarrollo Programa Nacional para el abordaje de la Obesidad.

- ✓ Desarrollo intersectorial de la vigilancia nutricional de niños, niñas y adolescentes.
- ✓ Institucionalización Proyecto de fortalecimiento de la alimentación preescolar y escolar (huertas escolares/educación, acceso y consumo de frutas y vegetales en el ámbito escolar)
- ✓ Revisión y actualización de políticas institucionales y locales en promoción la materia: MEP-CCSS-CEN CINAI-Red de Cuido- PANI-Municipalidades.
- ✓ Decretos en regulación de la publicidad de productos alimentarios, mercadeo de productos alimenticios, comidas rápidas.
- ✓ Decreto de fomento de producción de alimentos orgánicos.
- ✓ Propuesta de Ley que aborde la nutrición, la actividad física, la prevención y el control de la obesidad.
- ✓ Propuesta de ley para promover el incremento de producción y accesibilidad para el aumento del consumo de frutas y vegetales.



COSTA RICA
GOBIERNO DE LA REPÚBLICA

ACCIONES PARA FORTALECER SALUD Y NUTRICIÓN
EN POBLACIÓN ESCOLAR